

T.C

BAFRA KAYMAKAMLIĐI

DOĐANKAYA ÖZEL EĐİTİM UYGULAMA OKULU MÜDÜRLÜĐÜ



2024-2028 STRATEJİK PLANI

## İSTİKLALMARŞI

Korkma, sönmez bu şafaklarda yüzen al sancak;  
Sönmeden yurdumun üstünde tüten en son ocak.  
O benim milletimin yıldızıdır, parlayacak;  
O benimdir, o benim milletimindir ancak.

Çatma, kurban olayım, çehreni ey nazlı hilal!  
Kahraman ırkıma bir gül! Ne bu şiddet, bu celal?  
Sana olmaz dökülen kanlarımız sonra helal...  
Hakkıdır Hakk'a tapan milletimin istiklal!

Ben ezelden beridir hür yaşadım, hür yaşarım.  
Hangi çılgın bana zincir vuracakmış? Şaşarım!  
Kükremiş sel gibiyim, bendimi çiğner, aşarım.  
Yırtarım dağları, enginlere sığmam taşarım.

Garbin afakını sarmışsa çelik zırhlı duvar,  
Benim iman dolu göğsüm gibi serhaddim var.  
Ulusun, korkma! Nasıl böyle bir imanı boğar,  
"Medeniyet!" dediğin tek dişi kalmış canavar?

Arkadaş! Yurduma alçakları uğratma sakın.  
Siper et gövdeni, dursun bu hayasızca akın.  
Doğacaktır sana va'dettiği günler Hakk'ın...  
Kim bilir, belki yarın, belki yarından da yakın.

Bastığın yerleri "toprak!" diyerek geçme, tanı:  
Düşün altındaki binlerce kefensiz yatanı.  
Sen şehit oğlusun, incitme, yazıktır atanı:  
Verme, dünyaları alsan da, bu cennet vatanı.

Kim bu cennet vatanın uğruna olmaz ki feda?  
Şüheda fışkıracak toprağı sıksan, şüheda!  
Canı, cananı bütün varımı alsın da Huda,  
Etmesin tek vatanımdan beni dünyada cüda.

Ruhumun senden, İlahi, şudur ancak emeli:  
Değmesin mabedimin göğsüne namahrem eli.  
Bu ezanlar ezanlar-ki şahadetleri dinin temeli,  
Ebedi yurdumun üstünde benim inlemeli.

O zaman vecd ile bin secde eder-varsa-taşım,  
Her yerihandan, İlahi, hoşanıp kanlı yaşım,  
Fıktır ruh-ı mücerred gibi yerden na'şim;  
O zaman yükselerek arşa değer belki başım.

Dalgalar sen de şafaklar gibi ey şanlı hilal!  
Olsun artık dökülen kanlarımın hepsi helal!  
Ebediyen sana yok, ırkıma yok izmihlal:  
Hakkıdır, hür yaşamış bayrağımın hürriyet;  
Hakkıdır, Hakk'a tapan, milletimin istiklal!

Mehmet Akif ERSOY

Öğretmenler;  
Yeni Nesil Sizin  
Eseriniz Olacaktır.

*M. Akif ERSOY*



## GENÇLİĞE HİTABE

Ey Türk gençliği! Birinci vazifen, Türk İstiklalini, Türk cumhuriyetini, İlelebet, muhafaza ve müdafaa etmektir.

Mevcudiyetinin ve istikbalinin yegane temeli budur. Bu temel, senin, en kıymetli hazinendir. İstikbalde dahi, seni, bu hazineden, mahrum etmek isteyecek, dahili ve harici, bedhahların olacaktır. Bir gün, istiklal ve cumhuriyeti müdafaa mecburiyetine düşersen, vazifeye atılmak için, içinde bulunacağın vaziyetin imkan ve şeraitini düşünmeyeceksin! Bu imkan ve şerait, çok namüsaait bir mahiyette tezahür edebilir. İstiklal ve cumhuriyetine kastedecek düşmanlar, bütün dünyada emsali görülmemiş bir galibiyetin mümessili olabilirler. Cebren ve hile ile aziz vatanın, bütün kaleleri zapt edilmiş, bütün tersanelerine girilmiş, bütün orduları dağıtılmış ve memleketin her köşesi bilfiil işgal edilmiş olabilir. Bütün bu şeraitten daha elim ve daha vahim olmak üzere, memleketin dahilinde, iktidara sahip olanlar gaflet ve dalalet ve hatta hyanet içinde bulunabilirler. Hatta bu iktidar sahipleri şahsi menfaatlerini, müstevlerin siyasi emelleriyle tevhit edebilirler. Millet, fakr u zaruret içinde harap ve bitap düşmüş olabilir.

Ey Türk istikbalinin evladı! İşte, bu ahval ve şerait içinde dahi, vazifen; Türk istiklal ve cumhuriyetini kurtarmaktır! Muhtaç olduğun kudret, damarlarındaki asil kanda, mevcuttur!

*M. Akif ERSOY*

## OKUL MÜDÜRÜ



Okulumuz 9 Kasım 2009 tarihinde Bafra ilçesi Doğankaya Mahallesi'nde eğitim öğretime başlamıştır. Otistik Çocuklarımızı birer birey olarak topluma hazırlamak ve akademik becerilerini geliştirmek amacıyla kurulmuştur.

Günümüzde var olabilmeyi aşır güçlü bir şekilde kalabilmek, geleceğin inşasında söz sahibi olmak için bilgiyi takip eden değil, bilgiyi üreten olmak gerekmektedir. Bilgiyi üretmek ise hedefleri belirleyerek uzun süreli stratejik planlamayla mümkündür. Stratejik planlamanın temelini oluşturan ve bir milleti bağımsız ve uygar bir topluluk haline getirecek olan eğitim ise amaç ve hedefleri belirlenmiş, anlık kararlarla değil, bir strateji dâhilinde yürütülmelidir. Bu nedenle Doğankaya Özel Eğitim Uygulama Okulu olarak 2024-2028 yılları arasında hedeflerimizi belirledik ve bu hedeflere ulaşmak için bütün gücümüzle çalışacağız.

**Emin SEVEN**

**Okul Müdürü**

<b>SUNUŞ</b> .....	<b>3</b>
<b>İÇİNDEKİLER</b> .....	<b>4</b>
<b>BÖLÜM I: GİRİŞ VE PLAN HAZIRLIK SÜRECİ</b> .....	<b>5</b>
<b>BÖLÜM II: DURUM ANALİZİ</b> .....	<b>8</b>
OKULUN KISA TANITIMI .....	9
OKULUN MEVCUT DURUMU: TEMEL İSTATİSTİKLER.....	18
PAYDAŞ ANALİZİ .....	15
GZFT (GÜÇLÜ, ZAYIF, FIRSAT, TEHDİT) ANALİZİ.....	33
GELİŞİM VE SORUN ALANLARI .....	37
<b>BÖLÜM III: MİSYON, VİZYON VE TEMEL DEĞERLER</b> .....	<b>31</b>
MİSYONUMUZ .....	41
VİZYONUMUZ .....	41
TEMEL DEĞERLERİMİZ .....	42
<b>BÖLÜM IV: AMAÇ, HEDEF VE EYLEMLER</b> .....	<b>34</b>
TEMA I: EĞİTİM VE ÖĞRETİME ERİŞİM.....	44
TEMA II: EĞİTİM VE ÖĞRETİMDE KALİTENİN ARTIRILMASI .....	46
TEMA III: KURUMSAL KAPASİTE.....	48
<b>V. BÖLÜM: MALİYETLENDİRME</b> .....	<b>40</b>
<b>VI. BÖLÜM: İZLEME VE DEĞERLENDİRME</b> .....	<b>42</b>
<b>EKLER:</b> .....	<b>53</b>

**DOĞANKAYA ÖZEL EĞİTİM  
UYGULAMA OKULU  
2024-2028 STRATEJİK PLANI**

**BİRİNCİ BÖLÜM  
HAZIRLIK ÇALIŞMALARI**

## BÖLÜM I:

### GİRİŞ

5018 Sayılı Kamu Mali Yönetimi ve Kontrol Kanunu ile kamu kaynaklarının daha etkili ve verimli bir şekilde kullanılması, hesap verebilir ve saydam bir yönetim anlayışının oluşması hedeflenmektedir.

2024-2028 dönemi stratejik planının hazırlanması sürecinin temel aşamaları; kurul ve ekiplerin oluşturulması, çalışma takviminin hazırlanması, uygulanacak yöntemlerin ve yapılacak çalışmaların belirlenmesi şeklindedir.

### GİRİŞ ve PLAN HAZIRLIK SÜRECİ

Okulumuzun 2024-2028 dönemlerini kapsayan stratejik plan hazırlık aşaması, üst kurul ve stratejik plan ekibinin oluşturulması ile başlamıştır. Ekip üyeleri bir araya gelerek çalışma takvimini oluşturulmuş, görev dağılımı yapılmıştır. Okulun 2019-2023 Stratejik Planda yer alan amaçlar, hedefler, göstergeler ve faaliyetler incelenmiş ve değerlendirilmiştir. Eğitim Vizyonu , mevzuat, üst politika belgeleri, paydaş, PESTLE, GZFT ve kuruluş içi analizlerinden elde edilen veriler ışığında eğitim ve öğretim sistemine ilişkin sorun ve gelişim alanları ile eğitime ilişkin öneriler tespit edilmiştir.

Planlama sürecine aktif katılımını sağlamak üzere paydaş anketi, toplantı ve görüşmeler yapılmıştır. Geleceğe yönelik bölümüne geçilerek okulumuzun amaç, hedef, gösterge ve eylemleri belirlenmiştir. Çalışmaları yürüten ekip ve kurul bilgileri altta verilmiştir.

## DOĞANKAYA ÖZEL EĞİTİM UYGULAMA OKULU STRATEJİ GELİŞTİRME ÜST KURULU

S.N.	ADI SOYADI	GÖREV YERİ	GÖREVİ
1	Emin SEVEN	Doğankaya Özel Eğ. Uyg. Okulu Müdürlüğü	Okul Müdürü
2	Ersin ÖNAL	Doğankaya Özel Eğ. Uyg. Okulu Müdürlüğü	Okul Müdür Yardımcısı
3	Yusuf KARAKAŞ	Doğankaya Özel Eğ. Uyg. Okulu Müdürlüğü	Rehber Öğretmen
4	Sema DANIŞMAZ	Doğankaya Özel Eğ. Uyg. Okulu Müdürlüğü	Özel Eğitim Öğretmeni
5	Yadikar ASLAN	Doğankaya Özel Eğ. Uyg. Okulu Müdürlüğü	Okul Aile Birliği Başkanı

## DOĞANKAYA ÖZEL EĞİTİM UYGULAMA OKULU STRATEJİ GELİŞTİRME EKİBİ

S.N.	ADI SOYADI	GÖREV YERİ	GÖREVİ
1	Ersin ÖNAL	Doğankaya Özel Eğ. Uyg. Okulu Müdürlüğü	Müdür Yardımcısı
2	Zafer ŞENER	Doğankaya Özel Eğ. Uyg. Okulu Müdürlüğü	Beden Eğitimi Öğretmeni
3	HalilEmre DOĞANOĞLU	Doğankaya Özel Eğ. Uyg. Okulu Müdürlüğü	Müzik Öğretmeni
4	İlyasDeniz GÖKÇE	Doğankaya Özel Eğ. Uyg. Okulu Müdürlüğü	Görsel Sanatlar Öğretmeni

**DOĞANKAYA ÖZEL EĞİTİM  
UYGULAMA OKULU  
2024-2028 STRATEJİK PLANI**

**İKİNCİ BÖLÜM  
DURUM ANALİZİ**



## BÖLÜM II: DURUM ANALİZİ

Durum analizi bölümünde okulumuzun mevcut durumu ortaya konularak neredeyiz sorusuna yanıt bulunmaya çalışılmıştır. Bu kapsamda okulumuzun kısa tanıtımı, okul künyesi ve temel istatistikleri, paydaş analizi ve görüşleri ile okulumuzun Güçlü Zayıf Fırsat ve Tehditlerinin (GZFT) ele alındığı analize yer verilmiştir.

### **Uygulanmakta Olan Stratejik Planın Değerlendirilmesi**

Uygulanmakta olan stratejik planın değerlendirilmesi sonucu hedef ve performans göstergelerinde hedeflenen sonuçlara ulaşılmıştır. Doğankaya Özel Eğitim Uygulama Okulunun mevcut çevre şartları, riskler ve üst politika belgelerinden gelen sorumlulukları dikkate alındığında söz konusu hedeflerin yeni planda ihtiyaç duyulan ve süreklilik gereken kısımları yer alacaktır. Uygulanmakta olan stratejik plandaki bazı amaçların farklı açılardan iyileştirilmesi ihtiyacı bulunması sebebiyle yeni hedef ve performans göstergeleri belirlenmiştir.

### **Yasal Yükümlülükler ve Mevzuat Analizi**

Doğankaya Özel Eğitim Uygulama Okulu, Milli Eğitim Bakanlığı Özel Eğitim ve Rehberlik Hizmetleri Genel Müdürlüğüne bağlı bir özel eğitim uygulama okulu kurumudur. Örgün olarak hizmet vermekte olan okulumuz 1739 sayılı Millî Eğitim Temel Kanunu gereğince; Türk Millî Eğitiminin amaç ve ilkeleri doğrultusunda;

a)Öğrencilere, Atatürk ilke ve inkılâplarını benimsetme; Türkiye Cumhuriyeti Anayasası'na ve demokrasinin ilkelerine, insan hakları, çocuk hakları ve uluslararası sözleşmelere uygun olarak haklarını kullanma, başkalarının haklarına saygı duyma, görevini yapma ve sorumluluk yüklenen birey olma bilincini kazandırmak,

b)Öğrencilerin, millî ve evrensel kültür değerlerini tanımalarını, benimsemelerini, geliştirmelerini bu değerlere saygı duymalarını sağlamak,

c)Öğrencileri, kendilerine, ailelerine, topluma ve çevreye olumlu katkılar yapan, kendisi, ailesi ve çevresi ile barışık, başkalarıyla iyi ilişkiler kuran, iş birliği içinde çalışan, hoşgörülü ve paylaşmayı bilen, dürüst, erdemli, iyi ve mutlu yurttaşlar olarak yetiştirmek,

d)Öğrencilerin ilgi ve yeteneklerini geliştirerek onları hayata ve üst öğrenime hazırlamak,

e)Öğrencilerin becerilerini ve zihinsel çalışmalarını birleştirerek çok yönlü gelişmelerini sağlamak,

f)Öğrencilerin kendilerini geliştirmelerine, sosyal, kültürel, eğitsel, bilimsel, sportif ve sanatsal etkinliklerle millî kültürü benimsemelerine ve yaymalarına yardımcı olmak,

g)Öğrencilere, toplumun bir üyesi olarak kişisel sağlığının yanı sıra ailesinin ve toplumun sağlığını korumak için gerekli bilgi ve beceri, sağlıklı beslenme ve yaşam tarzı konularında bilimsel geçerliliği olmayan bilgiler yerine, bilimsel bilgilerle karar verme alışkanlığını kazandırmak,

h)Öğrencilere bireysel ve toplumsal sorunları tanıma ve bu sorunlara çözüm yolları arama alışkanlığı kazandırmak,

ı)Öğrencileri kendilerine güvenen, sistemli düşünebilen, girişimci, teknolojiyi etkili biçimde kullanabilen, planlı çalışma alışkanlığına sahip estetik duyguları ve yaratıcılıkları gelişmiş bireyler olarak yetiştirmek,

i)Öğrencilere bilgi yüklemek yerine, bilgiye ulaşma ve bilgiyi kullanma yöntem ve tekniklerini öğretmek,

j)Öğrencileri derslerde uygulanacak öğretim yöntem ve teknikleriyle sosyal, kültürel ve eğitsel etkinliklerle kendilerini geliştirmelerine ve gerçekleştirmelerine yardımcı olmak,

k)Öğrencileri ailesine ve topluma karşı sorumluluk duyabilen, üretken, verimli, ülkenin ekonomik ve sosyal kalkınmasına katkıda bulunabilen bireyler olarak yetiştirmek,

l)Doğayı tanıma, sevmeye ve koruma, insanın doğaya etkilerinin neler olabileceğine ve bunların sonuçlarının kendisini de etkileyebileceğine ve bir doğa dostu olarak çevreyi her durumda koruma bilincini kazandırmak,

m)Öğrencilerin kişisel ve toplumsal araç-gereci, kaynakları ve zamanı verimli kullanmalarını, okuma zevk ve alışkanlığı kazanmalarını sağlamak

n)Öğrencileri bilimsel düşünme, araştırma ve çalışma becerilerine yönlendirmek,

o)Öğrencilerin, sevgi ve iletişimin desteklediği gerçek öğrenme ortamlarında düşünsel becerilerini kazanmalarına, yaratıcı güçlerini ortaya koymalarına ve kullanmalarına yardımcı olmak yasal görevimizdir.

Bafra Özel Eğitim Anaokulu olarak Türkiye Cumhuriyeti Anayasası çerçevesinde yürüttüğünüz faaliyetlere ve sunduğunuz hizmetlere dayanak teşkil eden Kanunlar, Kanun Hükmünde Kararnameler, Tüzükler, Yönetmelikler, Yönergeler, Genelgeler ve Bakanlar Kurulu Kararları:

## Üst Politika Belgeleri Analizi

Üst politika belgeleri;

- 12. Kalkınma Planı
- Cumhurbaşkanlığı 2024 Yıllık Programı
- Millî Eğitim Bakanlığı Stratejik Planı,
- Samsun Millî Eğitim Müdürlüğü Stratejik Planı,
- Bafra Millî Eğitim Müdürlüğü Stratejik Planı

## Üst Politika Belgeleri Analizi Tablosu

Üst Politika Belgesi	İlgili Bölüm/Referans	Verilen Görevler/İhtiyaçlar
12.Kalkınma Planı	Eğitim	661, 662, 664 Sayılı Amaç Maddeleri ve Bunlara Bağlı Politika ile Tedbir Maddeleri
Cumhurbaşkanlığı 2024 Yıllık Programı	Eğitim	661.1, 661.4 Sayılı Politika ve Tedbir Maddeleri
Millî Eğitim Bakanlığı Stratejik Planı 2024-2028	Hedef ve Strateji Sorumlulukları	Hedef 1.2, Hedef 4.1, Hedef 4.1
Samsun Millî Eğitim Müdürlüğü Stratejik Planı 2019-2023	Amaç ve Hedeflere İlişkin Mimari	Amaç 3
İlçe Millî Eğitim Müdürlüğü Stratejik Planı 2019-2023	Amaç ve Hedeflere İlişkin Mimari	Amaç 3, Amaç 5

## Faaliyet Alanları ile Ürün/Hizmetlerin Belirlenmesi

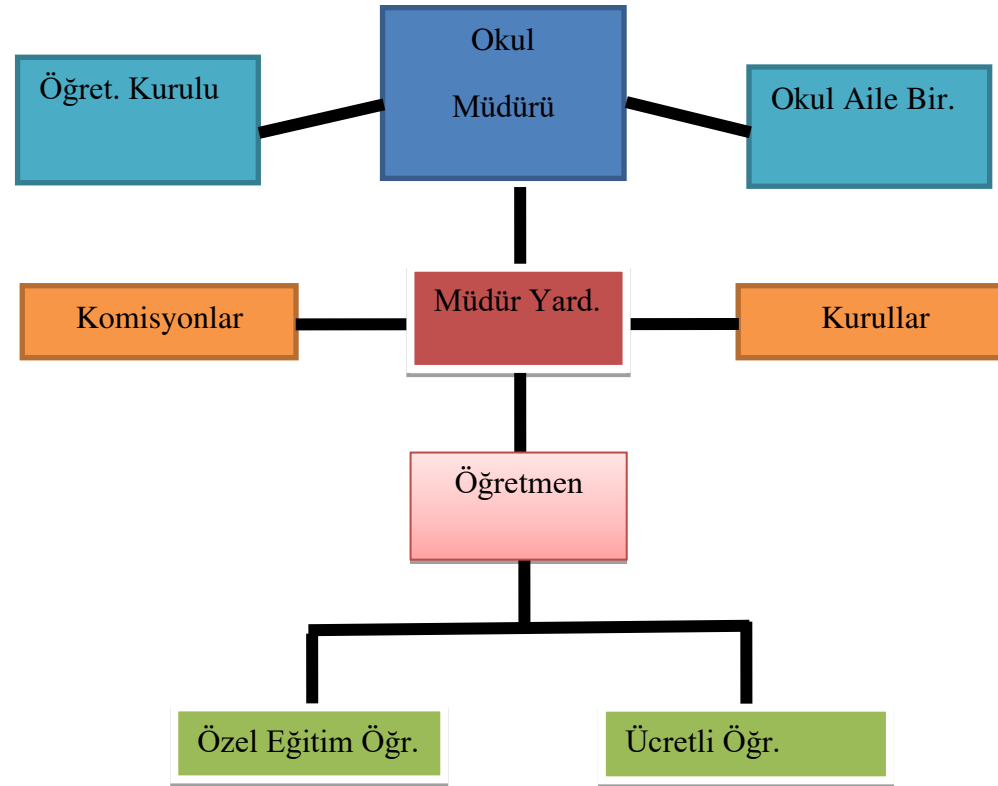
Doğankaya Özel Eğitim Uygulama Okulu'nun sunduğu temel ürün ve hizmetler aşağıdaki tabloda belirtilmiştir.

Faaliyet Alanı	Ürün ve Hizmetler
Eğitim ve Öğretim	Eğitim ve öğretime erişim imkânlarının sağlanması
	Öğrenci başarısını artırmaya yönelik faaliyetlerin yürütülmesi
	Öğrenci başarısını artırmaya yönelik faaliyetlerin yürütülmesi
	Öğrenci yerleştirme ve kayıt işlemlerinin gerçekleştirilmesi
	Okul öncesi eğitim kurumlarına erişimi mümkün olmayan çocuklar için alternatif erişim modellerinin uygulanmasıyla okul öncesi eğitim kurumlarına kayıt işlemlerinin sağlanması
	Yabancı öğrencilerin eğitim ve öğretimine yönelik iş ve işlemlerin yürütülmesi
	Eğitsel tanılama ve yönlendirme faaliyetlerinin yürütülmesi
	Kişisel, eğitsel ve mesleki rehberlik faaliyetlerinin yürütülmesi
	Psikososyal koruma, önleme ve müdahale hizmetlerinin verilmesi
	Öğrenci akademik başarı ve öğrenme kazanımlarının seviyesinin artırılması
	Öğrencilerin mizaç, ilgi ve yeteneklerine uygun eğitimi alabilmelerine imkân veren işlevsel bir rehberlik yapılanmasının kurulması
	Mesleki rehberlik sistemi geliştirmek amacıyla eğitim içerikleri ile ölçme araçları geliştirilmesi ve rehber öğretmenlerin bu alanda bilgi ve becerilerini arttıracak faaliyetler düzenlenmesi
	Bilim ve Sanat Merkezleri'nde (BİLSEM) eğitim alacak özel yetenekli öğrencilerin yönlendirilmesi, tanınması ve yerleştirilmesi
	Erken çocukluk eğitiminin niteliği ve yaygınlığını artıracak uygulamaların hayat geçirilmesi
Eğitim faaliyetleri ile ilgili dokümantasyon, yayım ve arşiv hizmetlerinin yürütülmesi	
Ölçme ve Değerlendirme	Merkezî sistemle yürütülen resmî ve özel yerleştirme, bitirme, karşılaştırma sınavlarının planlanması, uygulanması ve değerlendirilmesi
	Üst düzey zihinsel özellikleri ölçmeye yönelik beceri testlerinin geliştirilmesi ve öğrencilerin üst düzey zihinsel özelliklere sahip olma durumlarının belirlenmesi
	Farklı sınıf seviyelerinde öğrenim gören öğrencilerin öğretim programlarında yer alan kazanımları edinme düzeylerinin belirlenmesi ve yıllara göre izlenmesi

	Eğitsel değerlendirme ve tanılamaya ilişkin kültüre duyarlı yeni ölçme araçları geliştirilmesi, gelişimsel tarama araçları hazırlanması, psikolojik ölçme araçlarının sağlanması ve yetenek tarama testlerinin geliştirilmesi
	Bakanlığımıza bağlı okullarda görev yapan tüm öğretmenlerin özel eğitim alanına ilişkin bilgi ve becerilerinin artırılması amacıyla yıl boyu yüz yüze, uzaktan, merkezi veya mahalli eğitimler düzenlenip yazılı ve görsel içerikler hazırlanması
<b>Araştırma, Geliştirme, Proje ve Protokoller</b>	Proje hazırlanması, uygulanması ve değerlendirilmesi
	Eğitim ve öğretimin geliştirilmesine yönelik araştırma ve geliştirme faaliyetlerinin yürütülmesi
	Öğretmenlerin meslek öncesi ve meslek içi eğitimleri ile mesleki gelişim süreci uygulamalarının iyileştirilmesi ve geliştirilmesine yönelik araştırma geliştirme faaliyetleri ile proje çalışmalarının yapılması
	İlgili kurum, kuruluş ve sivil toplum örgütleri ile özel eğitim ihtiyacı olan bireylerin eğitimine yönelik yapılacak iş birliği protokollerine ilişkin iş ve işlemlerin yürütülmesi
<b>Yönetim ve Denetim</b>	Eğitim ve öğretime yönelik politikaların uygulanması
	Rehberlik, denetim, inceleme ve soruşturma faaliyetlerinin yürütülmesi
	İzleme ve değerlendirme faaliyetlerinin yürütülmesi
	Stratejik plan ve performans programının hazırlanması, uygulanması izlenip değerlendirilmesi ve faaliyet raporunun hazırlanması
	Bakanlık faaliyetlerine yönelik bilgi edinme, talep, ihbar, şikâyet, görüş ve önerilere ilişkin işlemlerin yürütülmesi
	Genel evrak ve arşiv faaliyetlerinin düzenlenmesi ve yürütülmesi
	Bakanlık sivil savunma ve seferberlik hizmetlerinin planlanması ve yürütülmesi
<b>İnsan Kaynakları Yönetimi</b>	Öğretmenlerin mesleki çalışmalarına yönelik Yıllık Merkezî Hizmet İçi Eğitim Planı'nın hazırlanması ve uygulanmasına ilişkin iş ve işlemlerin yürütülmesi
	Eğitim ve öğretim kurumları yöneticilerinin niteliğinin artırılması
	Öğretmen ve okul yöneticilerinin gelişimleri desteklenerek yeni bir mesleki gelişim anlayışı, sistem ve modelinin oluşturulması
	Çalışanların mesleki gelişimlerine yönelik faaliyetlerinin yürütülmesi

	Norm belirleme, atama, görevlendirme, yer deęiřtirme, terfi ve benzeri özlük işlemlerinin yürütülmesi
<b>Fiziki ve Teknolojik Altyapı</b>	Kurumumuzda iş saęlığı ile güvenliği ölçütleri ve ihtiyaçlara uygun hâle getirilmesi
	Kurum binaları dâhil, taşınmazlara ilişkin her türlü yapım, bakım ve onarım işlerini ve bunlara ait kontrol, koordinasyon ve mimari proje çalışmalarının yürütülmesi
	Kurumumuzun taşınır ve taşınmazlarına ilişkin işlemlerin yürütülmesi
	Eęitim kurumlarında bulunan özel eęitim sınıfları, destek eęitim odaları, meslek edinme atölyeleri, uygulama evleri, beceri uygulama alanları, okul pansiyonları vb. ortamların belirlenen standartlar doğrultusunda fiziki kapasitelerinin iyileştirilmesine yönelik çalışmaları ilgili birimler koordinesinde yürütülmesi
	Eęitim ortamlarının temizlik ve düzen standartlarının iyileştirilmesi
	Eęitim ve öğretim teknolojilerinin öğrenme süreçlerinde etkin kullanılmasına yönelik altyapı çalışmalarının yürütülmesi
	Hizmet alanlarıyla ilgili bilişim teknolojilerine yönelik çalışmaların yürütülmesi
	Ders kitaplarının, kaynak ve yardımcı eęitim dokümanlarının, ders ve laboratuvar araç ve gereçleri ile basılı eęitim malzemelerinin makine, teçhizat ve donatım ihtiyaçlarının temin edilmesi
<b>Sivil Savunma</b>	Sivil savunma tedbirleri alma
	Sivil savunma planının ve tatbikatlarının yapılmasını saęlama
	Plandaki görev dağılımını yapma, ilgililere teblię etme
	Okul ve kurumların elektrik tesisatının periyodik bakımını yaptırma
	Okulun sabotaj ve afetlere karşı hazır olmasını saęlama

## Okul/Kurum İçi Analiz



## İnsan Kaynakları

Okulumuzun çalışanlarına ilişkin bilgiler altta yer alan tablolarda verilmiştir.

Çalışanın Ünvanı	Görevleri
Okul Müdürü	Müdür, Türk Millî Eğitiminin genel amaçları ve temel ilkeleri doğrultusunda okulun amaçlarına uygun olarak yönetilmesinden ve geliştirilmesinden sorumludur. Okul müdürünün özel eğitim hizmetlerinin yürütülmesine ilişkin görev ve sorumlulukları şunlardır: 1.Özel eğitim ihtiyacı olan öğrenciler ile ailelerine yönelik özel eğitim hizmetlerinin sunulmasına ilişkin gerekli tedbirleri alır. 2.Özel eğitim hizmetlerinin yürütülmesi için gerekli kurulların, birimlerin oluşumu ile görev ve sorumluluklarını yerine getirmelerini sağlar. 3.Okuldaki öğretmenlerin özel eğitim hizmetleri kapsamında iş birliği içinde çalışmalarını sağlar. 4.Okuldaki personelin işle ilgili sağlık ve güvenliğini sağlar.
Müdür Yardımcısı	Müdür yardımcısının görev ve sorumlulukları 1.Müdür yardımcısı görevlerini, bulunduğu okulun özelliklerini dikkate alarak yapar. 2.Müdür yardımcısı, okulun her türlü eğitim, öğretim ve yönetim işleriyle ilgili olarak okul müdürü tarafından verilen görevleri yapar. Bu görevlerin yapılmasından ve okul amaçlarına uygun olarak işleyişinden müdüre karşı sorumludur. 3.Özel eğitim hizmetlerinin verimli yürütülmesinde ilgili taraflar arasında koordinasyonu sağlar ve bu hizmetlerle ilgili okul müdürünün vereceği görevleri yerine getirir. 4.Kendisine verilen nöbet görevini yürütür, nöbetçi öğretmen ve öğrencileri izler, nöbet raporlarını inceler, varsa sorunları müdür başyardımcısına ve müdüre iletir. 5.Görev tanımında belirtilen diğer görevler ile müdür tarafından verilen görevleri yapar.
Öğretmenler	Öğretmenler; kendilerine verilen şubenin derslerini, programda belirtilen esaslara göre planlamak, okutmak, bunlarla ilgili uygulama ve deneyleri yapmak, ders dışında okulun eğitim, öğretim ve sosyal etkinliklerine katılmak ve bu konularda ilgili mevzuat hükümlerinde belirtilen görevleri yerine getirmekle yükümlüdürler. Öğretmenler bu görevlerinin yanında aşağıdaki görevleri de yürütürler: 1.BEP'in hazırlanmasında BEP geliştirme birimi ile iş birliği yapar. 2.BEP'i uygular ve değerlendirir.



- 3.Okuldaki aile eğitim çalışmalarına katılır, sınıftaki öğrencilerinin ailelerine yönelik aile eğitim çalışmalarını planlar ve yürütür.
- 4.Öğrencilerin eğitim performansları doğrultusunda başka bir okula yönlendirilmesinde BEP geliştirme birimiyle iş birliği yapar.
- 5.Öğrencilerin özel gereksinimlerinden dolayı kullandığı kişisel cihaz ve aletlerin bakımı ve kontrolüne ilişkin tedbirleri alır.
- 6.Özel eğitim okulları ile özel eğitim sınıflarında grup eğitimi esastır. Ancak öğrencilerin eğitim performansları ve ihtiyaçları doğrultusunda bire bir eğitim de yapar.
- 7.Sınıf öğretmenliğinin esas olduğu okullarda, alan öğretmenleri tarafından okutulan teorik ve uygulamalı derslerin işlenişine destek vermek üzere derslere katılır.
- 8.Bireysel gelişim raporu, eğitsel değerlendirme istek formunun düzenlenmesinde diğer öğretmenler ile iş birliği yapar.
- 9.Özel yetenekli öğrencilerin danışman rehber öğretmeni veya öğretmenleriyle iş birliği içinde gelişimini takip eder.
- 10.Görev alanı ile ilgili müdürün vereceği diğer görevleri yapar.

## Okulun Kısa Tanıtımı



Okulumuz 2009-2010 eğitim öğretim yılında otistik çocuklara eğitim vermek amacıyla kurulmuştur. Montessori yaklaşımından hareketle sevgiyi temel alan, yaparak, yaşayarak ve uygulayarak öğrenen, üreten ve üretmekten zevk alan öğrencilerle başarı yakalamaya çalışan bir kurumdur. Okulumuz Bafra ilçesine 11 km uzaklıkta Doğankaya Mahallesinde bulunmaktadır. Okulumuz 2022-2023 eğitim öğretim yılında 20 öğretmen ve 29 öğrenci ile eğitime devam etmektedir.

**Okulun Mevcut Durumu:** Okulumuzun temel girdilerine ilişkin bilgiler altta yer alan okul künyesine ilişkin tabloda yer almaktadır.

### Temel Bilgiler Tablosu- Okul Künyesi

İli: SAMSUN		İlçesi: BAFRA			
Adres:	DOĞANKAYA MAHALLESİ NO:31 BAFRA/SAMSUN	Coğrafi Konum (link):	<a href="https://goo.gl/maps/iweiAdnEtGN2">https://goo.gl/maps/iweiAdnEtGN2</a>		
Telefon Numarası:	362 5777141	Faks Numarası:	362 5777141		
e- Posta Adresi:	bafra55otistikmerkez@gmail.com	Web sayfası adresi:	<a href="http://dogankayaocem1.meb.k12.tr/">http://dogankayaocem1.meb.k12.tr/</a>		
Kurum Kodu:	747496/747541	Öğretim Şekli:	Tam Gün		
Okulun Hizmete Giriş Tarihi : 09/112009		Toplam Çalışan Sayısı	29		
Öğrenci Sayısı:	Kız	6	Öğretmen Sayısı	Kadın	19
	Erkek	24		Erkek	6
	<b>Toplam</b>	30		<b>Toplam</b>	25
Derslik Başına Düşen Öğrenci Sayısı		:4	Şube Başına Düşen Öğrenci Sayısı		:4
Öğretmen Başına Düşen Öğrenci Sayısı		:2	Şube Başına 30'dan Fazla Öğrencisi Olan Şube Sayısı		:0
Öğrenci Başına Düşen Toplam Gider Miktarı			Öğretmenlerin Kurumdaki Ortalama Görev Süresi		3

## Çalışan Bilgileri

Okulumuzun çalışanlarına ilişkin bilgiler altta yer alan tabloda belirtilmiştir.

Unvan*	Erkek	Kadın	Toplam
Okul Müdürü ve Müdür Yardımcısı	2	0	2
Sınıf Öğretmeni	2	12	14
Branş Öğretmeni	3	0	3
Rehber Öğretmen	1	0	1
Güvenlik Görevlisi	0	0	0
Yardımcı Personel	1	1	2
Ücretli Öğretmen	0	7	0
<b>Toplam Çalışan Sayıları</b>	<b>9</b>	<b>20</b>	<b>29</b>

## Okulumuz Bina ve Alanları

Okulumuzun binası ile açık ve kapalı alanlarına ilişkin temel bilgiler altta yer almaktadır.

### Okul Yerleşkesine İlişkin Bilgiler

Okul Bölümleri		Özel Alanlar	Var	Yok
Okul Kat Sayısı	3	Çok Amaçlı Salon	x	
Derslik Sayısı	11	Çok Amaçlı Saha		x
Derslik Alanları (m2)	20	Kütüphane		x
Kullanılan Derslik Sayısı	11	Fen Laboratuvarı		x
Şube Sayısı	11	Bilgisayar Laboratuvarı		x
İdari Odaların Alanı (m2)	29-20	İş Atölyesi		x
Öğretmenler Odası (m2)	50	Beceri Atölyesi		x
Okul Oturum Alanı (m2)	400	Pansiyon		x
Okul Bahçesi (Açık Alan)(m2)	3000			
Okul Kapalı Alan (m2)	1200			
Sanatsal, bilimsel ve sportif amaçlı toplam alan (m <sup>2</sup> )	150			
Kantin (m2)	0			
Tuvalet Sayısı	5			
Diğer (.....)				

## Sınıf ve Öğrenci Bilgileri

Okulumuzda yer alan sınıfların öğrenci sayıları alttaki tabloda verilmiştir.

SINIFI	Kız	Erkek	Topl am	SINIFI	Kız	Erkek	Toplam
1.Sınıf Özel Eğitim A-Şubesi	0	1	1	5.Sınıf Özel Eğitim A Şubesi	0	2	2
2.Sınıf Özel Eğitim A-Şubesi	0	4	4	6.Sınıf Özel Eğitim A-Şubesi	0	3	3
2.Sınıf Özel Eğitim B-Şubesi	1	3	4	7.Sınıf Özel Eğitim A-Şubesi	1	2	3
3.Sınıf Özel Eğitim A-Şubesi	1	3	4	7.Sınıf Özel Eğitim B-Şubesi	0	2	2
4.Sınıf Özel Eğitim A-Şubesi	0	2	2	8.Sınıf Özel Eğitim A-Şubesi	0	3	3
4.Sınıf Özel Eğitim B-Şubesi	3	0	3				

## Donanım ve Teknolojik Kaynaklarımız

Teknolojik kaynaklar başta olmak üzere okulumuzda bulunan çalışır durumdaki donanım malzemesine ilişkin bilgiye alttaki tabloda yer verilmiştir.

### Teknolojik Kaynaklar Tablosu

<b>Akıllı Tahta Sayısı</b>	<b>13</b>	<b>TV Sayısı :</b>	<b>1</b>
<b>Masaüstü Bilgisayar Sayısı</b>	7	<b>Yazıcı Sayısı</b>	3
<b>Taşınabilir Bilgisayar Sayısı</b>	2	<b>Fotokopi Makinası Sayısı</b>	2
<b>Projeksiyon Sayısı</b>	1	<b>İnternet Bağlantı Hızı</b>	ADSL(2MB)

### Gelir ve Gider Bilgisi

Okulumuzun genel bütçe ödenekleri, okul aile birliği gelirleri ve diğer katkılarda dâhil olmak üzere gelir ve giderlerine ilişkin son iki yıl gerçekleşme bilgileri alttaki tabloda verilmiştir.

<b>Yıllar</b>	<b>Gelir Miktarı</b>	<b>Gider Miktarı</b>
<b>2022</b>	307.788,12	302.665,29
<b>2023</b>	157.744,18	153.038,35

**DOĞANKAYA ÖZEL EĞİTİM  
UYGULAMA OKULU  
2024-2028 STRATEJİK PLANI  
PAYDAŞ ANALİZİ**

## PAYDAŞ ANALİZİ

Kurumumuzun temel paydaşları öğrenci, veli ve öğretmen olmakla birlikte eğitimin dışsal etkisi nedeniyle okul çevresinde etkileşim içinde olunan geniş bir paydaş kitlesi bulunmaktadır. Paydaşlarımızın görüşleri anket, toplantı, dilek ve istek kutuları, elektronik ortamda iletilen önerilerde dâhil olmak üzere çeşitli yöntemlerle sürekli olarak alınmaktadır.

İç paydaşlar olarak Dođankaya Özel Eğitim Uygulama Okulunda gerçekleşen her faaliyetten doğrudan etkilenen veya bir faaliyeti ilerletme/yavaşlatma etkisine sahip olan okul müdürü, müdür yardımcıları, öğretmenler, öğrenciler, okul aile birliđi üyeleri dikkate alınmıştır. Dış paydaşlar olarak Dođankaya Özel Eğitim Uygulama Okulunun bir parçası olmayan ancak okulda gerçekleşen her faaliyetten dolaylı olarak etkilenen, veliler, il ve ilçe millî eğitim müdürlükleri, kamu kurum ve kuruluşları, muhtarlar, sivil toplum ve özel sektör kuruluşları dikkate alınmıştır.

<b>İÇ PAYDAŞLAR</b>	<b>DIŞ PAYDAŞLAR</b>
<b>Okul Müdürü</b>	<b>Kaymakam</b>
<b>Müdür Yardımcısı</b>	<b>İlçe Milli Eğitim Müdürlüğü</b>
<b>Öğretmenler</b>	<b>Muhtar</b>
<b>Öğrenciler</b>	<b>Sivil Toplum Kuruluşları</b>
<b>Okul Aile Birliđi</b>	<b>Özel Sektör Kuruluşları</b>

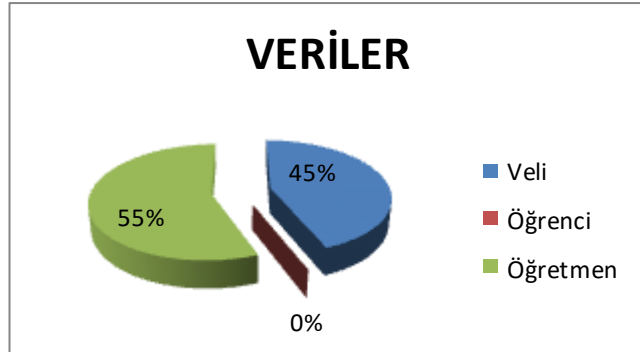


Kurumumuzun en önemli paydaşları arasında yer alan öğrenci, veli ve öğretmenlerimize yönelik olarak anket uygulanmıştır. 5'li Likert Ölçeğine göre hazırlanmış olan anketlerde öğretmenler için toplam 14, öğrenciler için toplam 14, veliler için ise yine 14 soruya yer verilmiştir.

Değerlendirme yapılırken “Katılıyorum” ve “Tamamen Katılıyorum”, “Kısmen Katılıyorum” ile “Kararsızım” birlikte yorumlanmış olup, “Katılmıyorum” maddesi ise yalnız değerlendirilmiştir.

Paydaşlarımıza uygulamış olduğumuz anket çalışması verileri SPSS programına yüklenmiş olup, sonuçlar aşağıdaki gibi yorumlanmıştır.

Paydaşlarımıza uygulamış olduğumuz anket çalışması sonuçları aşağıdaki gibi yorumlanmıştır.



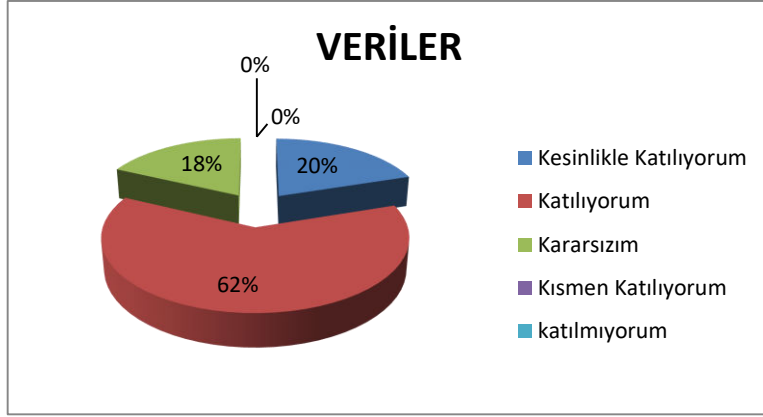
İlgili ankete katılanların %55'ini okulumuz öğretmenleri, %45'ini velilerimiz oluşturmaktadır. Öğrencilerimiz özel eğitim öğrencisi olduğundan dolayı anket **uygulanamamıştır**. Toplamda 20 öğretmen, 15 velimiz anketlerimize katılım göstermiştir. Uygulanan anketler sonucunda ortaya çıkan temel sonuçlar öğretmen ve veli bazında ayrı ayrı aşağıda incelenmiştir.

## Öğrenci Anketi Sonuçları:

Öğrencilerimiz özel eğitim öğrencisi olduğundan dolayı anket **uygulanamamıştır**

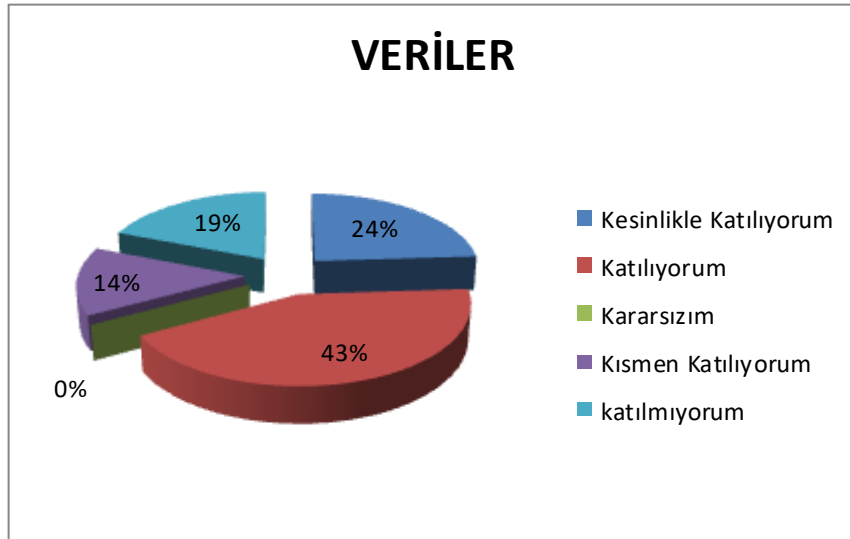
## Öğretmen Anketi Sonuçları:

Okulumuzda görev yapmakta olan toplam 20 öğretmenin tamamına uygulanan anket sonuçları aşağıda yer almaktadır.



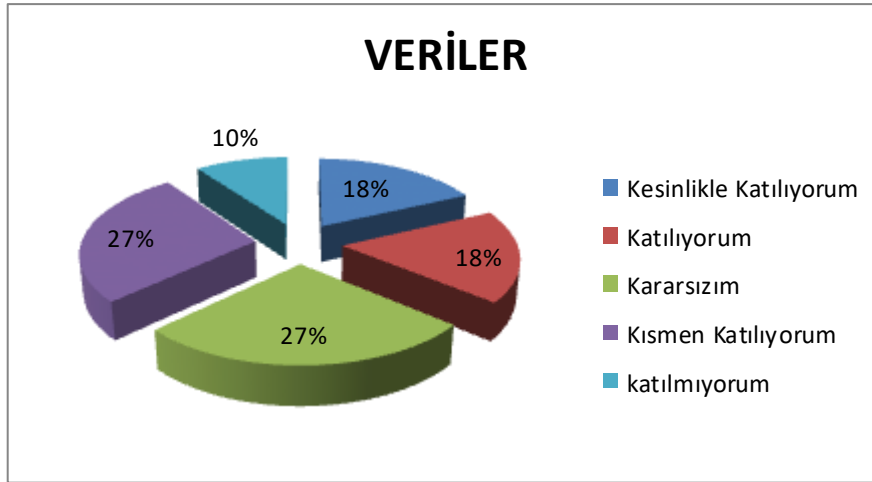
Şekil 1: Kendimi okulun değerli bir üyesi olarak görürüm.

“Kendimi okulun değerli bir üyesi olarak görürüm” sorusuna anket çalışmasına katılan personelimizin % 18’i Kararsızım %62’si Katılıyorum %20 ‘si Kesinlikle Katılıyorum yönünde görüş belirtmişlerdir.



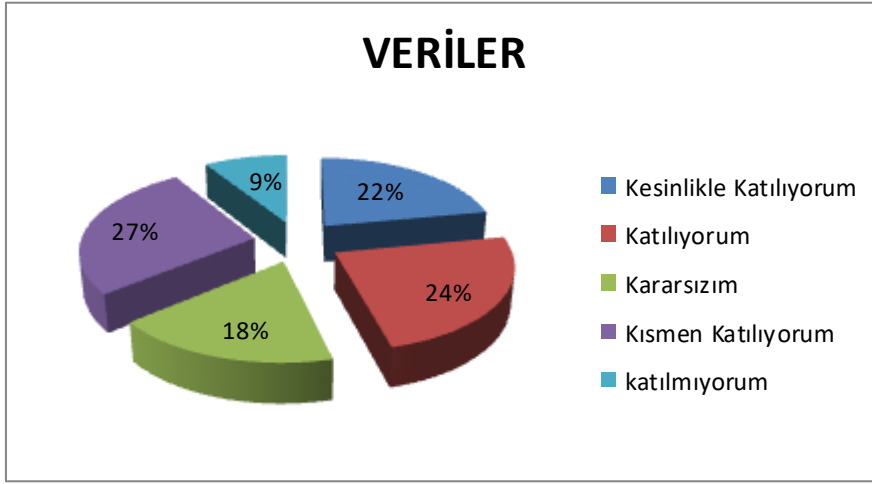
**Şekil 2: Okulda çalışanlara yönelik sosyal kültürel faaliyetler düzenlenir.**

“Okulda çalışanlara yönelik sosyal kültürel faaliyetler düzenlenir” sorusuna anket çalışmasına katılan personelimizin %14’ü Kısmen Katılıyorum %43’ü Katılıyorum %24 ‘ü ise “Kesinlikle Katılıyorum” yönünde görüş belirtmişlerdir.



**Şekil 3:Çalıştığım okul bana kendimi geliştirme imkanı tanımaktadır.**

“Çalıştığım okul bana kendimi geliştirme imkanı tanımaktadır” sorusuna anket çalışmasına katılan personelimizin %27’si Kısmen Katılıyorum,%27 ‘si ise Kararsızım yönünde görüş belirtmişlerdir.

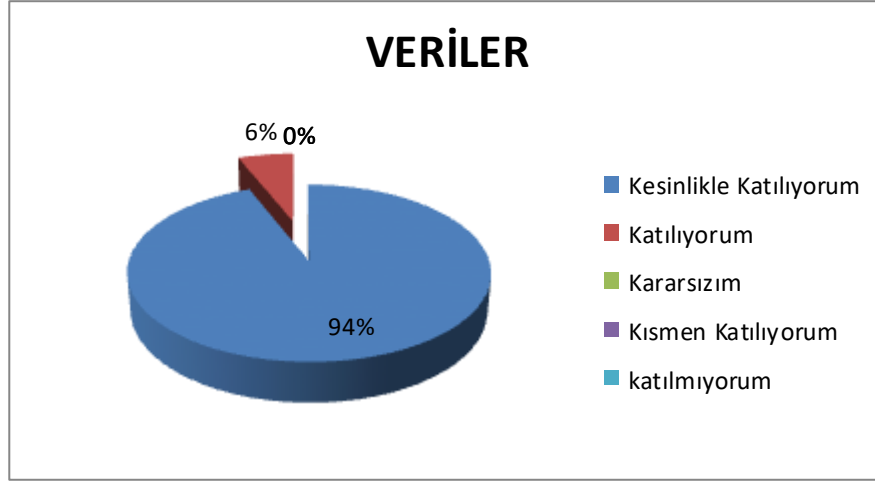


**Şekil 4:Okulumuzda sadece öğretmenlerin kullanımına tahsis edilmiş yerler yeterlidir.**

**“Okulumuzda sadece öğretmenlerin kullanımına tahsis edilmiş yerler yeterlidir”** sorusuna anket çalışmasına katılan personelimizin %18'i Kararsızım,%27'si Kismen Katılıyorum, %9'u Katılmıyorum yönünde görüş belirtmişlerdir.

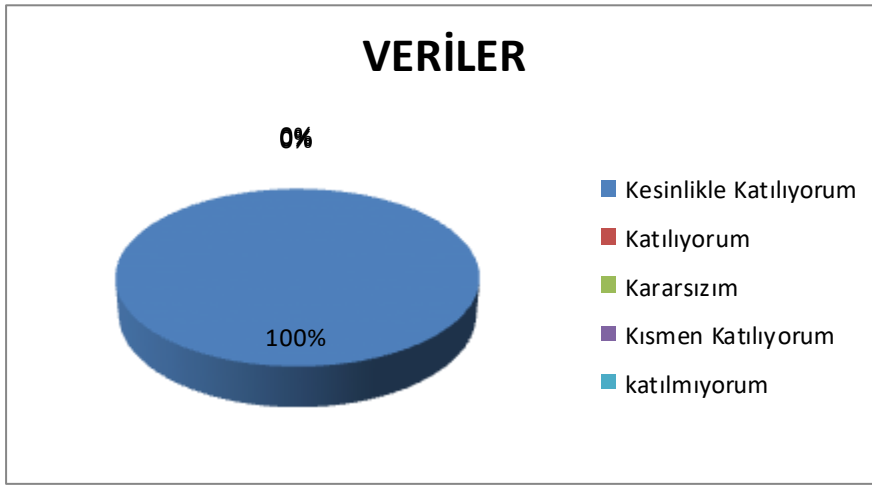
## Veli Anketi Sonuçları:

15 velimiz ilgili anketimize katılım göstermiş olup sonuçları aşağıdaki gibidir.



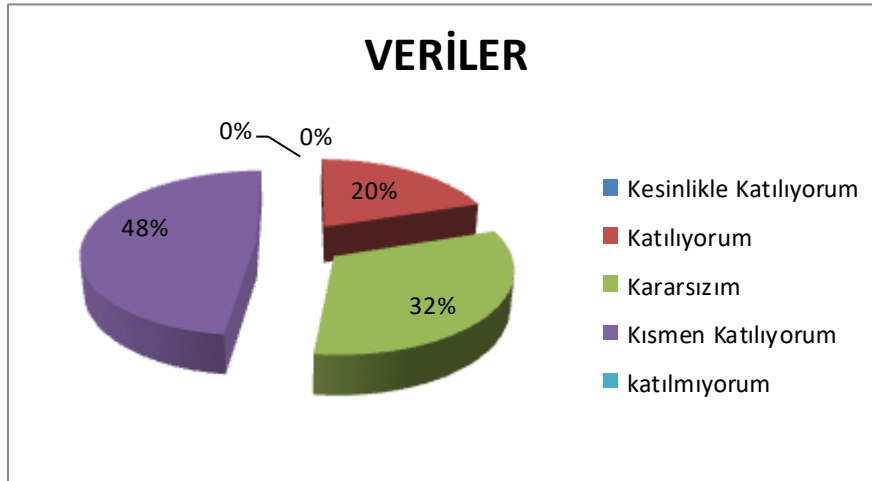
**Şekil 5: Öğrencimle ilgili konularda okulda rehberlik hizmeti alabiliyorum.**

“Öğrencimle ilgili konularda okulda rehberlik hizmeti alabiliyorum” sorusuna ankete katılmış olan velilerin %94’ü Kesinlikle Katılıyorum,% 6’ sı Katılıyorum yönde görüş belirtmişlerdir.



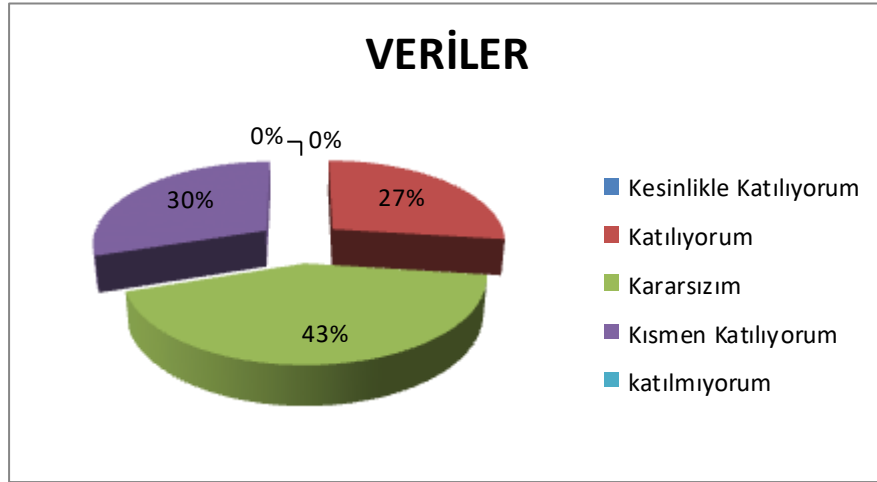
Şekil 6:Okul her zaman temiz ve bakımlıdır

“Okul her zaman temiz ve bakımlıdır” sorusuna ankete katılmış olan velilerin %100’ü olumlu yönde görüş belirtmişlerdir.



**Şekil 7: E-okul veli bilgilendirme sistemi ile okulun internet sayfasını düzenli olarak takip ediyorum**

“E-okul veli bilgilendirme sistemi ile okulun internet sayfasını düzenli olarak takip ediyorum” sorusuna ankete katılmış olan velilerin %48 i Kısmen Katılıyorum, %32 si Kararsızım ,% 20 si Katılıyorum yönde görüş belirtmişlerdir.



**Şekil 8:“Okulumuzda yeterli miktarda sanatsal ve kültürel faaliyetler düzenlenmektedir ”**

“Okulumuzda yeterli miktarda sanatsal ve kültürel faaliyetler düzenlenmektedir” sorusuna ankete katılmış olan velilerin %43’ü Kararsızım, % 30 Kısmen Katılıyorum , % 27 si Katılıyorum şeklinde görüş belirtmişlerdir.

## Çevre Analizi (PESTLE)

Çevre analiziyle Doğankaya Özel Eğitim Uygulama Okulu üzerinde etkili olan veya olabilecek politik, ekonomik, sosyo-kültürel, teknolojik, yasal çevresel dış etkenlerin tespit edilmesi amaçlanmıştır. Bu bölümde, Doğankaya Özel Eğitim Uygulama Okulunu etkileyen ya da etkileyebilecek dış çevre eğilimleri ve koşulları değerlendirilmiştir. Bu analiz ile elde edilen veriler, GZFT analizinin “fırsatlar” ve “tehditler” bölümlerinin oluşturulmasında zemin oluşturmuştur. Tespit ile ihtiyaçların belirlenmesi ise stratejilerin geliştirilmesinde önemli bir rol oynamıştır. Söz konusu etkenlerin tespit edilmesinde PESTLE matrisinden faydalanılmıştır. Bafra Özel Eğitim Anaokulu içi analizde, sağlıklı bir şekilde ortaya konan güçlü ve zayıf yönler, çevre analizi aşamasında elde edilecek fırsatlar ve tehditler ile birlikte değerlendirilerek en uygun stratejiler belirlenmiştir

### PESTLE Analiz Tablosu

Politik-Yasal etkenler	Ekonomik etkenler
<ul style="list-style-type: none"><li>● Bakanlık, il ve ilçe stratejik planlarının incelenmesi,</li><li>● Yasal yükümlülüklerin belirlenmesi,</li><li>● Oluşturulması gereken kurul ve komisyonlar,</li><li>● Personelin yasal hak ve sorumlulukları,</li><li>● Oluşturulması gereken kurul ve komisyonlar,</li><li>● Okul çevresindeki politik durum,</li><li>● Değişen Milli Eğitim sistemi,</li><li>● Hükümet politikaları,</li><li>● Uluslararası ilişkiler,</li></ul>	<ul style="list-style-type: none"><li>● Okulun bulunduğu çevrenin genel gelir durumu,</li><li>● İş kapasitesi,</li><li>● Okulun gelirini arttırıcı unsurlar,</li><li>● Okulun giderlerini arttıran unsurlar,</li><li>● Tasarruf sağlama imkânları,</li><li>● İşsizlik durumu,</li><li>● Mal-ürün ve hizmet satın alma imkânları,</li><li>● Kullanılabilir bütçe,</li><li>● Velilerin sosyoekonomik düzeyi</li><li>● Çalışanlarda değişik becerilerin ve daha fazla esnekliğin aranmasına yol açan küreselleşme ve rekabetin gittikçe arttığı ekonomi,</li><li>● İstihdamda geleneksel alanlardan bilgi ve hizmet sektörüne kayış,</li><li>● Vasıfsız işlerdeki düşüş ve istihdam için gerekli nitelik ve becerilerdeki artış,</li><li>● Kariyer yönü ve istihdamda değişiklikler içeren yeni kariyer yapıları,</li></ul>
Sosyokültürel etkenler	Teknolojik etkenler



<ul style="list-style-type: none"> <li>● Kariyer beklentileri,</li> <li>● Ailelerin ve öğrencilerin bilinçlenmeleri,</li> <li>● Aile yapısındaki değişimler (geniş aileden çekirdek aileye geçiş, erken yaşta evlenme vs.),</li> <li>● Nüfus artışı,</li> <li>● Nüfusun yaş gruplarına göre dağılımı,</li> <li>● Hayat beklentilerindeki değişimler (Hızlı para kazanma</li> <li>● hırslı, lüks yaşama düşkünlük, kırsal alanda kentsel yaşam),</li> <li>● Beslenme alışkanlıkları,</li> <li>● Değerler, mesleki etik kuralları vb.</li> </ul>	<ul style="list-style-type: none"> <li>● Okulun teknoloji kullanım durumu,</li> <li>● Okulun sahip olmadığı teknolojik araçlar,</li> <li>● Personelin ve öğrencilerin teknoloji kullanım kapasiteleri,</li> <li>● Personelin ve öğrencilerin sahip olduğu teknolojik araçlar,</li> <li>● Teknoloji alanındaki gelişmeler,</li> <li>● Teknolojinin eğitimde kullanımı,</li> <li>● Eğitim Teknolojilerinin kullanımı</li> <li>● İnternet Olanakları</li> <li>● E-Okul Uygulamaları</li> <li>● Okulun bulunduğu çevrenin genel gelir durumu,</li> <li>● Toplum kavramında, internet kullanımı sonucunda meydana gelen değişiklikler,</li> </ul>
<b>Çevresel Etkenler</b>	
<ul style="list-style-type: none"> <li>● Doğal kaynakların korunması için yapılan çalışmalar,</li> <li>● Çevrede yoğunluk gösteren hastalıklar,</li> <li>● Doğal afetler.</li> <li>● Çevreye duyarlılık,</li> </ul>	

## GZFT (Güçlü, Zayıf, Fırsat, Tehdit) Analizi

Okulumuzun temel istatistiklerinde verilen okul künyesi, çalışan bilgileri, bina bilgileri, teknolojik kaynak bilgileri ve gelir gider bilgileri ile paydaş anketleri sonucunda ortaya çıkan sorun ve gelişime açık alanlar iç ve dış faktör olarak değerlendirilerek GZFT tablosunda belirtilmiştir. Dolayısıyla olguyu belirten istatistikler ile algıyı ölçen anketlerden çıkan sonuçlar tek bir analizde birleştirilmiştir.

Kurumun güçlü ve zayıf yönleri donanım, malzeme, çalışan, iş yapma becerisi, kurumsal iletişim gibi çok çeşitli alanlarda kendisinden kaynaklı olan güçlülükleri ve zayıflıkları ifade etmektedir ve ayrımda temel olarak okul müdürü/müdürlüğü kapsamından bakılarak iç faktör ve dış faktör ayrımı yapılmıştır.

# İçsel Faktörler

## Güçlü Yönler

<b>Öğrenciler</b>	Okul vizyonunun ve misyonunun belirlenmiş olması Öğrencilerin çoğunluğunun bilinçli ailelere sahip olmaları Sportif ve kültürel etkinliklere katılım oranı Kaynaştırmaya giden öğrenciler Devamsızlık oranları
<b>Çalışanlar</b>	Kurum kültürü Ekip ruhu Proje tabanlı etkinlikler Yöneticilerin yeterlilik düzeyi Yönetici-öğretmen-öğrenci ve veli iletişimi İş birlikçi faaliyetler Genç dinamik bir öğretmen kadromuzun olması Kendini geliştiren, gelişime açık ve teknolojiyi kullanan öğretmenlerin olması
<b>Veliler</b>	Ailelerin bilinç düzeyi Sosyo-ekonomik yönler Etkinliklere katılım ve teşvik
<b>Donanım</b>	Akıllı tahta Bilgisayar laboratuvarı İnternet ağı olması
<b>Bütçe</b>	Okul aile birliği
<b>Yönetim Süreçleri</b>	Eşitlik

	Liyakat Anlayış
<b>İletişim Süreçleri</b>	Kurum içi ve kurum dışı iletişim kanallarının açık olması
<b>Bina ve Yerleşke</b>	Sportif ve sosyal etkinliklere elverişli mekân Oyun bahçesi

### Zayıf Yönler

Öğrenciler	Öğrencilerimizin özel eğitime gereksinim duyuyor olması Öğrenci sayımızın yüksek olması Teknolojinin olumsuz etkileri Disiplin sorunları Çevre faktörleri
Veliler	Eğitim sürecine müdahale Gereken durumlarda velilere ulaşamama Velilerin ekonomik durumlarının genel itibariyle düşük olması
Bina ve Yerleşke	Ek bina ihtiyacı Derslik sayısının artırılması Bahçe düzenlemeleri
Donanım	İnternet bağlantısı ile ilgili sıkıntılar Akıllı tahtalardan faydalanma düzeyi
Bütçe	Bütçe dağılımı
Çalışanlar	Destek Personel sayısı eksikliği
Yönetim Süreçleri	Ödüllendirme sistemi İnsan kaynakları yönetim politikalarının yeterliliği İzleme ve değerlendirme yeterliliği

# Dışsal Faktörler

## Fırsatlar

Politik	Özel eğitime verilen destek Okul öncesi eğitime verilen önem Eğitim alanında bilinçli atılımlar İhtiyaçlara uygun projeler
Ekonomik	Eğitime ayrılan kaynak Okul aile birliği/Hayırseverler
Sosyolojik	Köklü bir üniversitenin varlığı İlin tarihi dokusunun zenginliği Manevi ve kültürel zenginlik
Teknolojik	Teknolojinin eğitim üzerindeki etkisi
Mevzuat-Yasal	Eğitimde fırsat eşitliği
Ekolojik	Çevre bilincindeki artış

## Tehditler

Politik	Eğitim sisteminde sürekli yenilenen programlar Destek personel yetersizliği Öğretmenlerin tayin yolu ile kısa sürede gidiyor olması buna bağlı kadro değişimi Yerel yönetimlerin eğitime bakış politikaları
Ekonomik	Teknolojinin hızlı gelişmesiyle birlikte yeni üretilen cihaz ve makinelerin maliyeti

Sosyolojik	Olumsuz çevre koşullarından kaynaklı rehberlik ihtiyacı Kitle iletişim araçlarının olumsuz etkileri Velilerin ekonomik düzeylerinin düşük olması Velilerin eğitime yönelik duyarlılık düzeylerindeki farklılıklar
Teknolojik	Teknolojinin kişiler üzerindeki olumsuz etkileri
Mevzuat-Yasal	Mevzuat değişiklikleri
Ekolojik	Çevre temalı düzenlemelerin yenilenememesi ve uygulamada yaşanan problemler

## Gelişim ve Sorun Alanları

Gelişim ve sorun alanları analizi ile GZFT analizi sonucunda ortaya çıkan sonuçların planın geleceğe yönelim bölümü ile ilişkilendirilmesi ve buradan hareketle hedef, gösterge ve eylemlerin belirlenmesi sağlanmaktadır.

Gelişim ve sorun alanları ayrımında eğitim ve öğretim faaliyetlerine ilişkin üç temel tema olan Eğitime Erişim, Eğitimde Kalite ve kurumsal Kapasite kullanılmıştır. Eğitime erişim, öğrencinin eğitim faaliyetine erişmesi ve tamamlamasına ilişkin süreçleri; Eğitimde kalite, öğrencinin akademik başarısı, sosyal ve bilişsel gelişimi ve istihdamı da dâhil olmak üzere eğitim ve öğretim sürecinin hayata hazırlama evresini; Kurumsal kapasite ise kurumsal yapı, kurum kültürü, donanım, bina gibi eğitim ve öğretim sürecine destek mahiyetinde olan kapasiteyi belirtmektedir.

Eđitime Eriřim	Eđitimde Kalite	Kurumsal Kapasite
Okullařma Oranı	Akademik Bařarı	Kurumsal İletifim
Okula Devam/ Devamsızlık	Öđretim Yöntemleri	Kurumsal Yönetim
Okula Uyum, Oryantasyon	Sosyal, Kültürel ve Fiziksel Geliřim	Bina ve Yerleřke ve Donanım
Özel Eđitime İhtiyaç Duyan Bireyler	Ders araç gereçleri	Temizlik, Hijyen
Oryantasyon	İstihdam Edilebilirlik ve Yönlendirme	İř Güvenliđi, Okul Güvenliđi
Devamsızlık		Tařıma ve servis

### Geliřim ve Sorun Alanlarımız

#### 1.TEMA: EĐİTİM VE ÖĐRETİME ERİŐİM

1	Özel eđitime ihtiyaç duyan bireylerin uygun eđitime eriřimi
2	Zorunlu eđitimde devamsızlık
3	Tařımalı eđitimde yařanan aksaklıklar

#### 2.TEMA: EĐİTİM VE ÖĐRETİMDE KALİTE

1	Sanatsal faaliyetler
2	Özel eđitime gereksinim duyan öđrencilere yönelik eđitim ve öđretim hizmetleri
3	Eđitsel, mesleki ve kiřisel rehberlik hizmetleri
4	Okul sađlıđı ve hijyen
5	Okuma kültürü
6	Okul güvenliđi
7	Ders araç gereçlerinin eksikliđi

### 3.TEMA: KURUMSAL KAPASİTE

1	Çalışanların ödüllendirilmesi
2	Çalışanların motive edilmesi
3	İdareci ve öğretmenlerin mesleki yeterliliklerinin geliştirilmesi
4	İstatistik ve bilgi temini
5	Projelerin sürdürülebilirliği

**DOĞANKAYA ÖZEL EĞİTİM  
UYGULAMA OKULU  
2024-2028 STRATEJİK PLANI**

**ÜÇÜNCÜ BÖLÜM**

**MİSYON, VİZYON, TEMEL  
DEĞERLER**



## BÖLÜM III: MİSYON, VİZYON VE TEMEL DEĞERLER

### MİSYON, VİZYON VE TEMEL DEĞERLER

Okul Müdürlüğümüzün Misyon, vizyon, temel ilke ve değerlerinin oluşturulması kapsamında öğretmenlerimiz, öğrencilerimiz, velilerimiz, çalışanlarımız ve diğer paydaşlarımızdan alınan görüşler, sonucunda stratejik plan hazırlama ekibi tarafından oluşturulan Misyon, Vizyon, Temel Değerler; Okulumuz üst kurulana sunulmuş ve üst kurul tarafından onaylanmıştır.

#### MİSYONUMUZ

“Hiç kimse eğitim öğretim hakkından mahrum bırakılamaz” ilkesinden hareketle; otizmden etkilenmiş bireylere eğitim verebilmek ve onları topluma kazandırmaktır.

#### VİZYONUMUZ

İlinde, bölgesinde, ülkesinde hatta dünyada otizm farkındalığını sağlayan ve alanında çözümler üreten öncü bir kurum olmak.

## **TEMEL DEĞERLERİMİZ**

- 1) Önce insan
- 2) Hazır bulunuşluğu gözetlemek
- 3) Bireysel farklılıkları dikkate almak
- 4) Gelişimsel rehberlik
- 5) Her çocuk özeldir bakış açısı
- 6) Karşılıklı güven ve dürüstlük
- 7) Sabır hoşgörü ve kararlılık
- 8) Yetkinlik, üretkenlik ve girişimcilik ruhuna sahip olmak
- 9) Yaşam becerileri kazandırmak
- 10) Eğitimde süreklilik anlayışı
- 11) Adalet ve eşitlik
- 12) Gelişimde süreklilik
- 13) 'Ben De Varım' farkındalığı oluşturmak.

**DOĞANKAYA ÖZEL EĞİTİM**

**UYGULAMA OKULU**

**2024-2028 STRATEJİK PLANI**

**ÜÇÜNCÜ BÖLÜM**

**AMAÇ, HEDEF VE EYLEMLER**

## BÖLÜM IV: AMAÇ, HEDEF VE EYLEMLER

### TEMA I: EĞİTİM VE ÖĞRETİME ERİŞİM

Eğitim ve öğretime erişim okullaşma ve okul terki, devam ve devamsızlık, okula uyum ve oryantasyon, özel eğitime ihtiyaç duyan bireylerin eğitime erişimi, yabancı öğrencilerin eğitime erişimi ve hayat boyu öğrenme kapsamında yürütülen faaliyetlerin ele alındığı temadır.

#### Stratejik Amaç 1:

Bireylerin sosyal, zihinsel, duygusal ve fiziksel gelişimine katkı sağlayan ve her bireyin en temel hakkı olan eğitime; bireylerin ekonomik, sosyal, kültürel, demografik farklılıkları ve dezavantajlarından etkilenmeksizin eşit ve adil şartlar altında katılım ve tamamlamalarına imkan ve ortam sağlamak.

Öğrencilerimize kaliteli bir eğitim ortamı oluşturmak için okulun fiziki yapısını iyileştirmek

#### Stratejik Hedef 1.1.

Örgün ve yaygın eğitimin tüm kademelerinde başta dezavantajlı bireyler olmak üzere tüm bireylere fırsat eşitliği sağlanarak eğitim ve öğretime katılımın artırılması

Okulun fiziksel eksikliklerinin giderilmesi(sınıfların eksiklerinin giderilmesi, okul bahçesinin yeniden düzenlenmesi, oyun parkının bakımı ve boyasının yapılması)

## Performans Göstergeleri

No	PERFORMANS GÖSTERGESİ	Mevcut	HEDEF				
		2023-2024	2024-2025	2025-2026	2026-2027	2027-2028	2028-2029
PG.1.1.a	Okula yeni başlayan öğrencilerin okula uyum sürecindeki başarı oranı (%)	70	75	80	85	90	100
PG.1.1.b	Bir eğitim ve öğretim döneminde 20 gün ve üzeri devamsızlık yapan öğrenci oranı (%)	5	4	3	2	1	0
PG.1.1.c.	Yıl içerisinde düzenlenen veli toplantısı sayısı	2	3	4	5	6	7
PG.1.1.d.	Yıl içerisinde yapılan veli ziyareti sayısı	10	12	15	20	25	30
PG.1.1.e.	Okulda yapılan fiziksel düzenleme çalışmaları	1	1	1	2	2	2

## Eylemler

No	Eylem İfadesi	Eylem Sorumlusu	Eylem Tarihi
1.1.1.	Kayıt bölgesinde yer alan öğrencilerin okula oryantasyonunu arttırmak için durum tespit çalışması yapılacaktır.	Okul Stratejik Plan Ekibi	01 Eylül-20 Eylül
1.1.2	Devamsızlık yapan öğrencilerin tespiti ve erken uyarı sistemi için çalışmalar yapılacaktır.	Rehberlik Servisi	01 Eylül-20 Eylül
1.1.3	Devamsızlık yapan öğrencilerin velileri ile özel aylık toplantı ve görüşmeler yapılacaktır.	Rehberlik Servisi	Her ayın son haftası
1.1.4	Akademik yönden zayıf, devamsızlık problemi olan öğrencilere öncelik vermek suretiyle veli ziyaretleri gerçekleştirilecektir.	Rehberlik Servisi	15 Eylül- 15 Haziran
1.1.5	Okul bahçesi ve bina içerisinde gerekli düzenlemeler yapılması	Okul Müdürü	15 Eylül- 15 Haziran

## TEMA II: EĞİTİM VE ÖĞRETİMDE KALİTENİN ARTIRILMASI

Eğitim ve öğretimde kalitenin artırılması başlığı esas olarak eğitim ve öğretim faaliyetinin hayata hazırlama işlevinde yapılacak çalışmaları kapsamaktadır.

Bu tema altında akademik başarı, sınav kaygıları, sınıfta kalma, ders başarıları ve kazanımları, disiplin sorunları, öğrencilerin bilimsel, sanatsal, kültürel ve sportif faaliyetleri ile istihdam ve meslek edindirmeye yönelik rehberlik ve diğer mesleki faaliyetler yer almaktadır.

### Stratejik Amaç 2:

Eğitim öğretim süreçlerinde; yetkin, girişimci, yenilikçi, yaratıcı ve evrensel ölçütlerde bilgi, beceri tutum ve davranışlar kazandırılan, iletişime açık özgüveni ve sorumluluk bilinci yüksek sağlıklı bireyler yetiştirmek

Öğrencilerin toplumsal uyum ve yaşam becerilerini geliştirmek

Öğrencileri üreten ve üretmekten zevk alan bireyler haline getirmek

### Stratejik Hedef 2.1.

Otizmden etkilenmiş bireyleri yetenekleri düzeyinde sportif ve sosyal faaliyetlerden yararlandırmak

Günlük yaşam becerilerini artırıcı eğitim ve öğretim ortamlarını düzenlemek

Sağlıklı ve organik beslenmenin ilk ayağı olan doğal ürünleri eğitim ortamında üretmek.

## Performans Göstergeleri

No	PERFORMANS GÖSTERGESİ	Mevcut	HEDEF				
		2023	2024	2025	2026	2027	2028
<b>PG.2.1.a</b>	Ders dışı etkinliklere katılan öğrenci oranı (%)	%20	%25	%30	%35	%40	%50
<b>PG.2.1.b</b>	Sosyal ve sportif faaliyetlerden yararlanan öğrenci sayısı	14	16	18	20	22	24
<b>PG.2.1.c</b>	Günlük yaşam becerilerini geliştirici eğitim ortamlarının sayısı	1	2	2	2	3	3
<b>PG.2.1.d</b>	Doğal ve organik ürün üretilen eğitim ortamları sayısı	1	2	2	2	3	3

## Eylemler

No	Eylem İfadesi	Eylem Sorumlusu	Eylem Tarihi		
<b>2.1.1.</b>	Sosyal ve sportif faaliyetlerden yararlanan öğrenci sayısının artırılması	Okul Yönetimi	Eğitim	öğretim	dönemi
<b>2.1.2</b>	Günlük yaşam becerilerini geliştirici eğitim ortamlarının sayısının artırılması	Okul Proje Koordinatörleri	Eğitim	öğretim	dönemi
<b>2.1.3</b>	Doğal ve organik ürün üretilen eğitim ortamları sayısının artırılması	Okul Proje Koordinatörleri	Eğitim	öğretim	dönemi
<b>2.1.4</b>	Öğretmenlerin mesleki gelişimlerine yönelik düzenlenen seminer/toplantı gibi faaliyetlere katılımları sağlanacaktır.	Okul Yönetimi	Eğitim	öğretim	dönemi

## TEMA III: KURUMSAL KAPASİTE

### Stratejik Amaç 3:

Eğitim ve öğretim faaliyetlerinin daha nitelikli olarak verilebilmesi için okulumuzun kurumsal kapasitesi güçlendirilecektir.

#### Stratejik Hedef 3.1.

Belirlenen ihtiyaçlar doğrultusunda fiziki alt yapı eksiklikleri giderilecek, öğrenci ve veli memnuniyeti artırılabacaktır.

### Performans Göstergeleri

No	PERFORMANS GÖSTERGESİ	Mevcut	HEDEF				
		2023	2024	2025	2026	2027	2028
PG.3.1.a	Okul servislerinden memnuniyet oranı (%)	%80	%85	%90	%95	%95	%95
PG.3.1.b	Yapılan tadilat sayısı	1	2	2	2	2	2
PG.3.1.c	Kişisel Gelişim alanında verilen seminer sayısı	1	2	2	3	3	4
PG.3.1.d	Okul temizliğinden memnuniyet oranı (%)	%90	%95	%100	%100	%100	%100

### Eylemler

No	Eylem İfadesi	Eylem Sorumlusu	Eylem Tarihi
3.1.1.	Okul servislerinin denetimi yapılacaktır. Velilerle görüşülerek problemler tespit edilecektir	Okul Yönetimi	Eğitim -Öğretim yılı içerisinde
3.1.2	Okulun fiziki ihtiyaç ve eksiklikleri tespit edilerek, en kısa sürede giderilmeye çalışılacaktır.	Okul Yönetimi	Eğitim -Öğretim yılı içerisinde
3.1.3	Rehberlik servisimiz tarafından kişisel gelişim konularında eğitim bilgilendirme çalışmaları yapılması	Rehberlik servisi	Eğitim -Öğretim yılı içerisinde
3.1.4	Temizlik konulu projeler yürütülecek, öğretmen ve öğrencilerin projede aktif yer almaları sağlanacaktır.	Okul Yönetimi	Eğitim -Öğretim yılı içerisinde



**DOĐANKAYA ÖZEL EĐİTİM  
UYGULAMA OKULU**

**2024-2028 STRATEJİK PLANI**

**BEŞİNCİ BÖLÜM**

**MALİYETLENDİRME**

## V. BÖLÜM: MALİYETLENDİRME

### 2024-2028 Stratejik Planı Faaliyet/Proje Maliyetlendirme Tablosu

Kaynak Tablosu	2024	2025	2026	2027	2028	Toplam
Genel Bütçe	170000	170000	200000	200000	200000	940000
Valilikler ve Belediyelerin Katkısı	0	0	0	0	0	0
Diğer (Okul Aile Birlikleri)	10000	10000	10000	10000	10000	50000
<b>TOPLAM</b>	<b>180000</b>	<b>180000</b>	<b>210000</b>	<b>210000</b>	<b>210000</b>	<b>990000</b>

2022 yılı gelirlerimiz 229.392,72 TL olup, bu gelirler 2023 yılında 294.110,39 TL olarak gerçekleşmiştir. Bundan sonraki dönemlerde okulumuzun Okul Aile Birliği aracılığıyla elde edebileceği tahmini bütçe tabloda yine tahmin edilen artış oranları ile belirtilmiştir. 2024-2028 yılları arasında genellikle tamirat ve tadilat (boya, pencere, kapı ve çatı onarımı vb . gibi) olacak şekilde tahmini giderlerimiz 1.200.000,00 TL olarak öngörülmektedir.

**DOĞANKAYA ÖZEL EĞİTİM**

**UYGULAMA OKULU**

**2024-2028 STRATEJİK PLANI**

**ALTINCI BÖLÜM**

**İZLEME VE DEĞERLENDİRME**

## VI. BÖLÜM: İZLEME VE DEĞERLENDİRME

Okulumuz Stratejik Planı izleme ve değerlendirme çalışmalarında 5 yıllık Stratejik Planın izlenmesi ve 1 yıllık gelişim planının izlenmesi olarak ikili bir ayrıma gidilecektir.

Stratejik planın izlenmesinde 6 aylık dönemlerde izleme yapılacak denetim birimleri, il ve ilçe millî eğitim müdürlüğü ve Bakanlık denetim ve kontrollerine hazır halde tutulacaktır.

Yıllık planın uygulanmasında yürütme ekipleri ve eylem sorumlularıyla aylık ilerleme toplantıları yapılacaktır. Toplantıda bir önceki ayda yapılanlar ve bir sonraki ayda yapılacaklar görüşülüp karara bağlanacaktır.

## **EKLER:**

**Öğretmen ve veli anket örnekleri klasör ekinde olup okullarınızda uygulanarak sonuçlarından paydaş analizi bölümü ve sorun alanlarının belirlenmesinde yararlanabilirsiniz.**

DOĞANKAYA ÖZEL EĞİTİM UYGULAMA OKULU MÜDÜRLÜĞÜ STRATEJİK PLANI (2019-2023) "ÖĞRETMEN GÖRÜŞ VE DEĞERLENDİRMELERİ" ANKET SONUCU

Doğankaya Özel Eğitim Uygulama Okulu Müdürlüğü 2019-2023 Stratejik Plan hazırlıkları çerçevesinde, idarenin geleceğinin şekillendirilmesinde paydaşların katkılarının beklendiği bu çalışmada kurumun mevcut durumuna ve gelecekte öngördüklerine yönelik görüş ve değerlendirmeleri büyük önem taşıyan anket paydaşlara uygulanmıştır. Verilen cevap sayısı ilgili satır ve sütunda ayrılan yerlere rakam olarak yazılmış olup ayrıca paydaşlardan gelen olumlu ve olumsuz görüşler anketin en alt kısmında ayrılan yere yazılmıştır.

Sıra No	MADDELER	KATILMA DERECEŚİ				
		Kesinlikle Katılıyorum	Katılıyorum	Kararsızım	Kısmen Katılıyorum	Katılmıyorum
1	Okulumuzda alınan kararlar, çalışanların katılımıyla alınır.	2	16	5	4	0
2	Kurumdaki tüm duyurular çalışanlara zamanında iletilir.	4	14	0	9	0
3	Her türlü ödüllendirmede adil olma, tarafsızlık ve objektiflik esastır.	4	8	9	4	2
4	Kendimi, okulun değerli bir üyesi olarak görürüm.	6	14	4	3	0
5	Çalıştığım okul bana kendimi geliştirme imkânı tanımaktadır.	4	8	6	6	3
6	Okul, teknik araç ve gereç yönünden yeterli donanıma sahiptir.	10	8	5	4	0
7	Okulda çalışanlara yönelik sosyal ve kültürel faaliyetler düzenlenir.	8	14	5	0	0
8	Okulda öğretmenler arasında ayırım yapılmamaktadır.	4	11	5	5	2
9	Okulumuzda yerelde ve toplum üzerinde olumlu etki bırakacak çalışmalar yapmaktadır.	12	10	5	0	0
10	Yöneticilerimiz, yaratıcı ve yenilikçi düşüncelerin üretilmesini teşvik etmektedir.	8	14	5	0	0
11	Yöneticiler, okulun vizyonunu, stratejilerini, iyileştirmeye açık alanlarını vs. çalışanlarla paylaşır.	12	13	2	0	0
12	Okulumuzda sadece öğretmenlerin kullanımına tahsis edilmiş yerler yeterlidir.	4	8	6	6	3
13	Alanıma ilişkin yenilik ve gelişmeleri takip eder ve kendimi güncellerim.	8	14	5	0	0
14	<b>Okulumuzun Olumlu (başarılı) ve Olumsuz (başarısız) Yönlerine İlişkin Görüşleriniz.</b>					
	<b>Olumlu (Başarılı) yönlerimiz</b>		<b>Olumsuz (başarısız) yönlerimiz</b>			
	İdare öğretmen personel iletişimi iyi olması		Oyun ve spor alanının yetersiz olması			
	Yenilikçi ve gelişime açık bir okul olması		Velinin ilgisinin istenen düzeyde olmaması			
	Sosyal ve kültürel faaliyetlerin yeterli olması		Öğretmenin kullanacağı alanların sınırlı olması			
Okulun temiz ve düzenli olması						

DOĞANKAYA ÖZEL EĞİTİM UYGULAMA OKULU MÜDÜRLÜĞÜ STRATEJİK PLANI (2019-2023) "VELİ GÖRÜŞ VE DEĞERLENDİRMELERİ" ANKET SONUCU

Doğankaya Özel Eğitim Uygulama Okulu Müdürlüğü 2019–2023 Stratejik Plan hazırlıkları çerçevesinde, idarenin geleceğinin şekillendirilmesinde paydaşların katkılarının beklendiği bu çalışmada kurumun mevcut durumuna ve gelecekte öngördüklerine yönelik görüş ve değerlendirmeleri büyük önem taşıyan anket paydaşlara uygulanmıştır. Verilen cevap sayısı ilgili satır ve sütunda ayrılan yerlere rakam olarak yazılmış olup ayrıca paydaşlardan gelen olumlu ve olumsuz görüşler anketin en alt kısmında ayrılan yere yazılmıştır.

Sıra No	MADDELER	KATILMA DERECEŚİ				
		Kesinlikle Katılıyorum	Katılıyorum	Kararsızım	Kısmen Katılıyorum	Katılmıyorum
1	İhtiyaç duyduğumda okul çalışanlarıyla rahatlıkla görüşebiliyorum.	10	9	0	2	0
2	Bizi ilgilendiren okul duyurularını zamanında öğreniyorum.	12	7	1	1	0
3	Öğrencimle ilgili konularda okulda rehberlik hizmeti alabiliyorum.	13	7	1	0	0
4	Okula ilettiğim istek ve Şikâyetlerim dikkate alınıyor.	8	8	2	1	2
5	Öğretmenler yeniliğe açık olarak derslerin işlenişinde çeşitli yöntemler kullanmaktadır.	4	11	3	2	1
6	Okulda yabancı kişilere karşı güvenlik önlemleri alınmaktadır.	13	6	0	2	0
7	Okulda bizleri ilgilendiren kararlarda görüşlerimiz dikkate alınır.	12	5	1	2	1
8	E-Okul Veli Bilgilendirme Sistemi ile okulun internet sayfasını düzenli olarak takip ediyorum.	6	5	2	4	4
9	Çocuğumun okulunu sevdiğini ve öğretmenleriyle iyi anlaştığını düşünüyorum.	12	7	0	2	0
10	Okul, teknik araç ve gereç yönünden yeterli donanıma sahiptir.	9	9	2	1	0
11	Okul her zaman temiz ve bakımlıdır.	13	8	0	0	0
12	Okulun binası ve diğer fiziki mekânlar yeterlidir.	7	9	3	2	0
13	Okulumuzda yeterli miktarda sanatsal ve kültürel faaliyetler düzenlenmektedir.	4	10	4	3	0
14	<b>Okulumuzun Olumlu (başarılı) ve Olumsuz (başarısız) Yönlerine İlişkin Görüşleriniz.</b>					
	<b>Olumlu (Başarılı) yönlerimiz</b>		<b>Olumsuz (başarısız) yönlerimiz</b>			
	Rehber öğretmenin olması		Öğretmen değişimlerinin yaşanması			
	Velinin görüşlerinin dikkate alınması		Oyun ve spor alanlarının yetersiz olması			
	Okulun temiz olması					
	Uygulama evinin olması					



T.C.  
BAFRA KAYMAKAMLIĞI  
İlçe Millî Eğitim Müdürlüğü  
Doğankaya Özel Eğitim Uygulama Okulu I. Kademe



Sayı : E-18204497-602.04.02-103202564  
Konu : 2024-2028 Dönemi Stratejik  
Planı Web Sitesinde Paylaşımı

28.05.2024

BAFRA İLÇE MİLLÎ EĞİTİM MÜDÜRLÜĞÜNE  
(Strateji Geliştirme Şube Müdürlüğüne)

İlgi : 20.05.2024 tarihli ve E-14584350-602.04.02-102664798 sayılı yazınız.

Okulumuz 2024-2028 Stratejik Planı Okul Web sitemizde paylaşılmış olup ilgili link adresleri yazımız ekinde sunulmuştur.

Bilgilerinizi ve gereğini arz ederim.

Emin SEVEN  
Okul Müdürü

Ek : 1- Bilgi Formu (1 Sayfa)

**Bu belge güvenli elektronik imza ile imzalanmıştır.**

Adres :

Belge Doğrulama Adresi : <https://www.turkiye.gov.tr/meb-ebys>

Telefon No :

Bilgi için:

E-Posta:

Unvan : Müdür

Kep Adresi : [meb@hs01.kep.tr](mailto:meb@hs01.kep.tr)

İnternet Adresi:

Faks:

Bu evrak güvenli elektronik imza ile imzalanmıştır. <https://evraksorgu.meb.gov.tr> adresinden **3dc1-2925-35a1-a64e-1a97** kodu ile teyit edilebilir.

